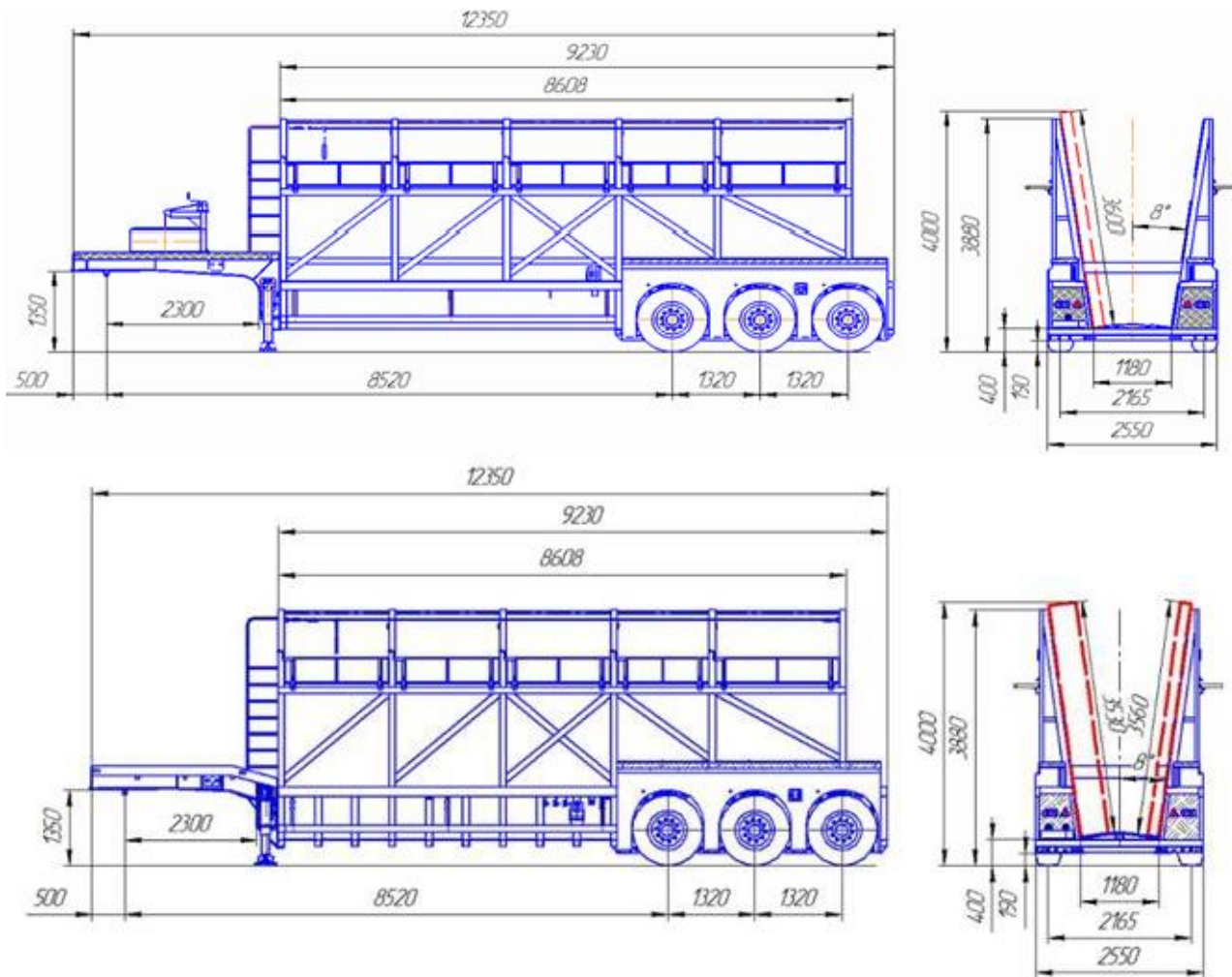


**ПЕРЕЧЕНЬ**  
**требований к автотранспортному средству**

**ТЕХНИКО-ЭКСПЛУАТАЦИОННЫЕ ТРЕБОВАНИЯ К ПАНЕЛЕВОЗАМ**

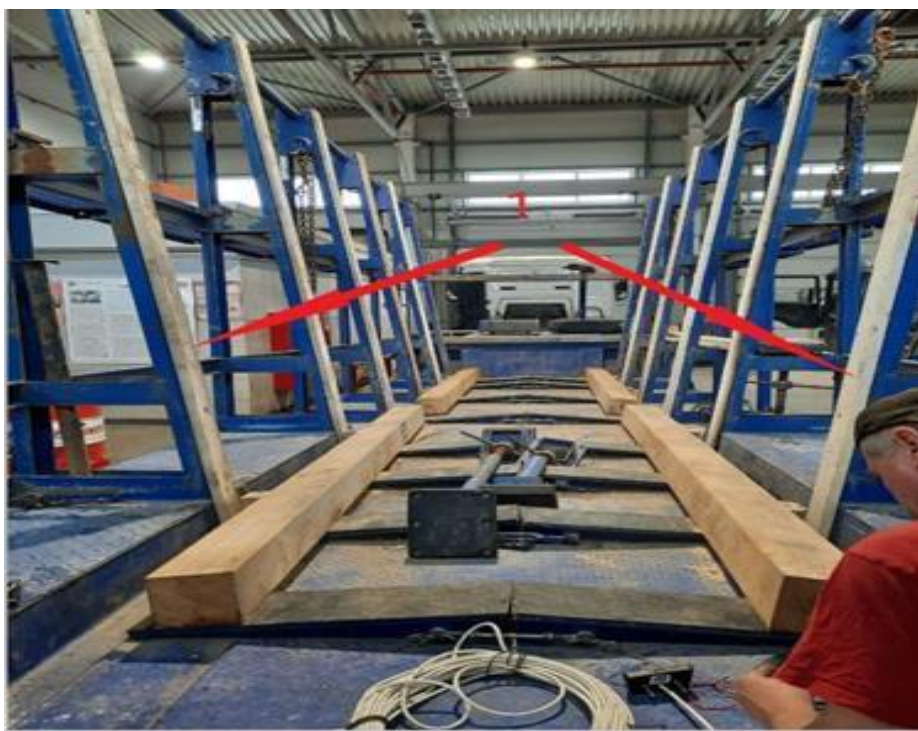




**Панелевоз должен отвечать следующим требованиям:**

1. Обеспечивать перевозку стеновых панелей в наклонном положении под углом не менее  $8^\circ$ . Быть укомплектованными брусом не менее  $50 \times 50$  мм поз. №1 снимок №1 и снимок №2 для опирания панелей в транспортном положении на плоскости самих изделий, а также цепями, позволяющими закреплять панели в транспортном положении.

Снимок №1





Снимок №2



2. Размеры и покрытие погрузочных площадок или кассеты должны обеспечивать загрузку полуприцепов-панелевозов с максимальным использованием номинальной грузоподъемности, иметь штатный сплошной деревянный настил пола полуприцепа, без повреждений досок или сплошной исправный металлический настил;

3. Обеспечивать удобство погрузочно-разгрузочных работ, в том числе иметь откидные трапы шириной не менее 400 мм., анкерную линию из стального каната диаметром 8-10 мм., для крепления страховочной привязи рабочего по всей длине вдоль трапов полуприцепа с каждого борта, а также поручень высотой не менее 1.0 метра из трубы диаметром 50 мм;



4. Обеспечивать крепление каждого загруженного изделия ЖБИ страховочными стальными цепями за каждую подъемную петлю ЖБИ, из расчёта загрузки до четырех изделий у каждого(правого/левого) борта, но не менее 8 шт на единицу транспорта, длиной не менее 1.5 метра.

**Запрещено загружать ж/б изделия к одному борту (правого/левого), при условии разницы высот ж/б изделий более 1 метра.**

5. Для выхода на откидные трапы, полуприцеп должен быть оборудован стационарной вертикальной лестницей шириной 600 мм.

6. Обеспечивать транспортное положение ж/б панелей на полуприцепе-панелевозе наклонным - под углом, заданным конструкцией панелевоза и подкладками, размещенными по полу каждые 500 мм.

7. Дополнительно, при перевозке панелей с противодождевым выступом:

- панелевозы с наклонными внутренними бортами должны быть оснащены:
  - а) подкладками, размещенными по полу каждые 500 мм или брус 150\*150 мм, длиной не менее 3 м, в количестве 4 шт.;

или

- б) специализированными подставками, размещенными по полу через каждые 500 мм (см. Приложение 2);



- панелевозы с вертикальными внутренними бортами при перевозке панелей с противодождевым выступом должны быть оборудованы приспособлениями, установленными каждые 500 мм с чередованием с основными подкладками, обеспечивающими необходимый уклон ж/б изделия, для обеспечения сохранности перевозимого груза. (см. Приложение 2).

8. Быть укомплектованным двумя исправными раздвижными упорами позволяющими раздвигаться на величину, приблизительно равную расстоянию между точками центров, установленных с наклоном положению панелей и вставать жёстко в распор.

9. На панелевозе должны быть исправными имеющиеся мостики (площадки работы стропальщиков), ограждения, лестницы и другое оборудование для обеспечения безопасности при работе водителей, стропальщиков, такелажников.

## **УСЛОВИЯ, ТРЕБОВАНИЯ И ОБЯЗАННОСТИ ВОДИТЕЛЯ ПЕРЕД ПОСТАНОВКОЙ ПАНЕЛЕВОЗА НА ПОГРУЗКУ И ПО ЕЁ ОКОНЧАНИИ**

1. При въезде на территорию завода Заказчика, водитель получает погрузочный талон (задание на перевозку), а также акт осмотра для выявления дефектов при погрузочных работах (далее акт осмотра) с которыми направляется к кладовщику склада готовой продукции (далее СГП). Кладовщик исходя из информации, указанной в талоне на погрузку, выдает задание на перевозку. В задании на перевозку указывается шифр места для загрузки. Например 02-5, что означает 2 дорога (из трех существующих), 5 пролет (из пяти существующих).

ПОГРУЗОЧНЫЙ ТАЛОН № 0000157677 от 01.04.2022

Водитель \_\_\_\_\_

Автомобиль № \_\_\_\_\_

Путевой лист \_\_\_\_\_

Склад отправителя ИЗ СГП

Склад получателя Бригада строительско-монтажных работ №7

Диспетчер Мороза Гадия Сергеевна

Дата и время 04.04.2022 11:38:27

Объект Ленинский р-н, д. Боброво, Восточное Бутово, корп. 17 Блок (Север)

Номер акта \_\_\_\_\_

Тара 00522 / ДОР-1-2

№	Артикул	Номенклатура	Ед. изм.	Количество	М-Н	Секц/Этаж	Вес, кг	Места хранения	Штрихкод
1	00000965390	В-У1-604.289.18-143-0003К17С1	Штука	1	40	С 1/4/25	4 300	09-4-3, 11-4-1, 18-4-2, 13-4-1	2031015925246
2	00000965391	В-У1-604.289.18-156-13-0003К17С1	Штука	1	46	С 1/4/25	6 240	09-4-1, 10-6-0, 11-4-3, 19-4-2	2031016049330
3	00000965396	В-У1-688.289.20-109-1р	Штука	1	45	С 1/4/25	6 720	10-6-0, 08-4-2, 07-4-1, 14-4-2	2031016016783
ИТОГО				3			17 260	х	

Оформление: Рейс: НПТ1000111411 от 05.04.2022 1:44:08

2. При остановке панелевоза в зоне погрузки (конкретное место определяют ИТР СГП, закрепленный за каждым пролетом), водитель обязан:

- Убедиться в отсутствии на расстоянии не менее 4 м, других автотранспортных средств;
- Убедиться в отсутствии въезда колес панелевоза на выступы или провалы в дорожном покрытии, что создает поперечные уклоны кузова.

3. После остановки панелевоза в зоне погрузки водитель обязан:

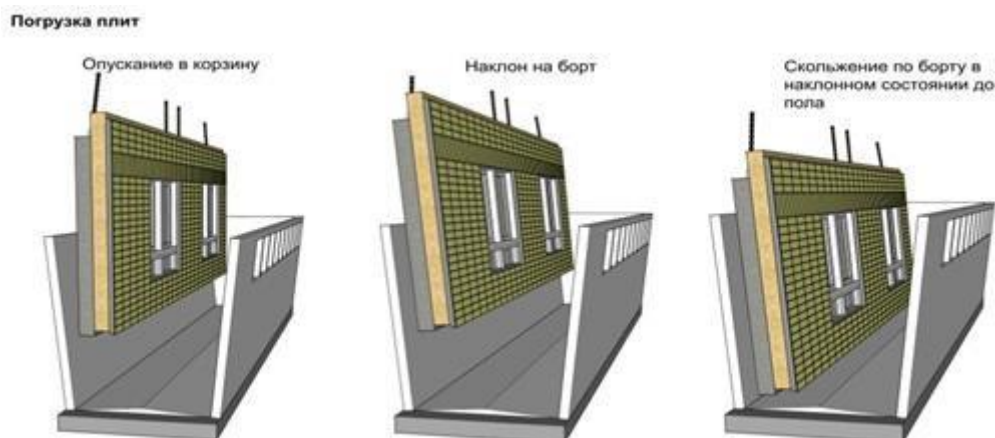
- включить стояночный тормоз, заглушить двигатель, убрать ключ из замка зажигания, надеть защитную каску и выйти из кабины панелевоза;
- установить противооткатные упоры под одно из колес ТС с обеих сторон колеса;
- расположить в кузове полуприцепа подкладки под грузы на расстоянии не более 0,5 м. друг от друга (в соотв. с Приказом Минтруда России от 28.10.2020 N 753н "Об утверждении Правил по охране труда при погрузочно-разгрузочных работах и размещении грузов");
- освободить погрузочную площадку в кузове панелевоза от раздвижных опор и прочих предметов для фиксации грузов, применяемых после размещения грузов в кузове;
- установить в рабочее положение откидные площадки для стропальщиков;
- отойти из зоны работы подъемных сооружений на безопасное расстояние, в место позволяющее наблюдать за погрузкой грузов.





4. Во время погрузки водитель, находясь на безопасном расстоянии, не менее 4 м от габаритов машины (конкретное место указывается сотрудником склада) производит визуальный осмотр изделий на наличие дефектов (сколы, околы бетона на ЖБ изделия, сколы и трещины керамической плитки, отсутствие керамической плитки, повреждения фасада, повреждения верхнего ряда плитки, повреждения нижнего зуба, целостность оконных блоков и отливов, погрузка фасадом вовнутрь), заполняет акт осмотра указывая и заполняя все поля. По завершению визуального осмотра водитель отдает подписанный и заполненный акт осмотра сотруднику СГП (кладовщик).

5. Погрузка ЖБИ в кузов машины осуществляется следующим образом:



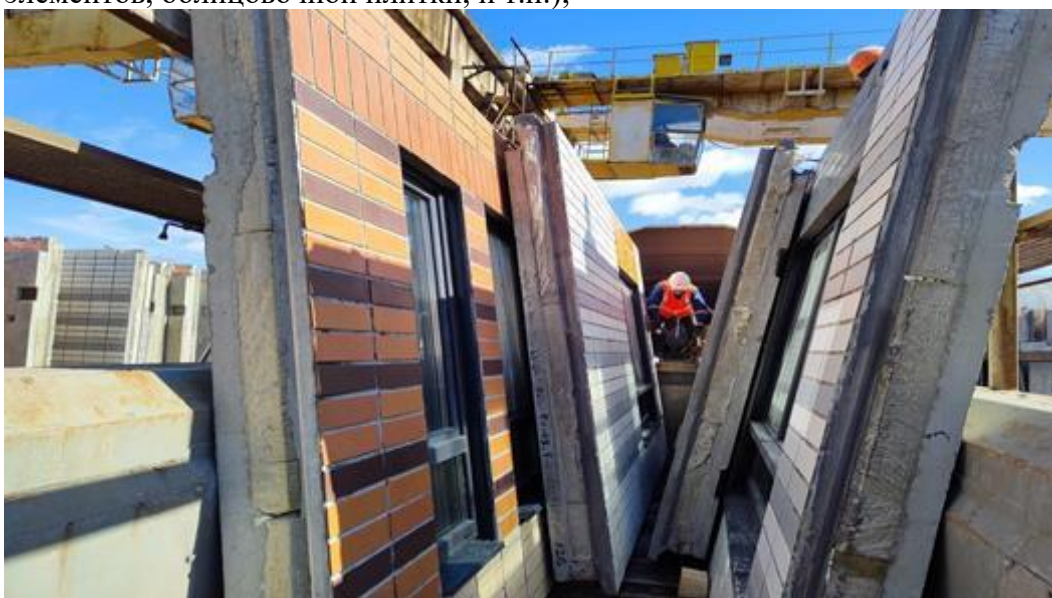
6. После погрузки стропальщиками грузов, получив от ответственного за безопасное производство работ с использованием подъемных сооружений на погрузочной площадке лица, устное разрешение подойти к транспортному средству, водитель панелевоза обязан убедиться в надежном и устойчивом для транспортировки размещении железобетонных панелей, закреплении стропальщиками панелей, имеющимися на панелевозе страховочными цепями за монтажные петли.

7. О выявленных недостатках в размещении грузов или его фиксации страховочными цепями (стропами и т.д.) и необходимостью их устранения, водитель обязан сообщать начальнику смены СГП (ответственному за безопасное производство работ с использованием подъемных сооружений).



8. После проведения вышеуказанной проверки, водитель панелевоза, с соблюдением необходимых требований безопасности, уведомив стропальщиков о нахождении в полуприцепе панелевоза, может быть допущен к фиксации железобетонных панелей двумя и более транспортными раздвижными упорами (при укомплектованности панелевоза), в следующем порядке:

- подняться на "гусак" полуприцепа в передней части кузова панелевоза и, не входя в зону размещения вертикально установленных грузов, определить место установки раздвижного упора. При выборе вышеуказанного места необходимо учитывать надежность фиксации груза в выбранных точках опоры, а также безопасность для элементов груза (оконных блоков и их элементов, облицовочной плитки, и т.п.);



- после определения места для размещения раздвижного упора, необходимо установить длину раздвижного упора на величину, приблизительно равную расстоянию между точками размещения лап для фиксации грузов, и установить первый упор в передней части вертикально установленных с наклоном панелей;
- установить раздвижной второй упор в выбранное место между железобетонными панелями в **задней** части полуприцепа не входя в зону размещения вертикально установленных панелей и вращением резьбовой муфты надежно закрепить раздвижной упор;





- не используемые раздвижные упоры, проставки и иные предметы, применяемые для фиксации и крепления перевозимого груза, должны быть закреплены с целью исключения их выпадения при движении ТС.

9. После выполнения всех вышеперечисленных действий водитель получает в диспетчерской сопроводительные документы на груз (пропуск на выезд, ТТН и Акт передачи для строительного объекта), ставит свою подпись в них. Данные о корпусе (координаты вводятся в навигатор), времени прибытия, об ответственных лицах за приемку груза указаны в акте приема передачи ЖБИ.

**АКТ ПЕРЕДАЧИ ИЗДЕЛИЙ НА СТРОИТЕЛЬНЫЙ ОБЪЕКТ № ПИ000100688 от 11.03.2022** (Документ обязательно сканируется работником СФУ)

Водитель: Гасанов Гасан Магомедович  
 Автомобиль: № О 773 АХ 777 (с прицепом №ВА 9055 77)  
 Путевой лист: 6/н  
 Отправитель: КЗ СГП №2 (КАЛУЖСКИЙ ЗАВОД ЖЕЛЕЗОБЕТОННЫХ КОНСТРУКЦИЙ)  
 Кладовщик: Фомичева Мария Ивановна  
 Дата и время прибытия на стрит. объект: 11.03.2022 11:56:40  
 Объект: г. Москва, ул. Люблинская, вл. 72, Башни 13-14 **41.40338, 2.17403.**  
 Захватка: Люблинский парк, башня 14  
 Плановый порядок разгрузки: 1191  
 Входящий документ: **Производитель работ Иванов И.И. 896011111111**

**Координаты корпуса** (с указанием на QR-код)

**Контакты ответственных на корпусе** (с указанием на строку в таблице)

№	Артикул	Номенклатура	Ед. изм.	Количество	И-Н	Омц/Этаж	Вес кг	Получатель
1	00000727986	8-A2-604.269.18-6-1з	Штука	1		88 С.2/9/25	7 036	ИП-СД ООО
2	00000923755	8-A2-628.269.20-4-1з	Штука	1		89 С.2/9/25	7 036	ИП-СД ООО
<b>ИТОГО</b>				<b>2</b>			<b>14 072</b>	

Основание: Отгрузка материалов СФУ Р0000018119 от 11.03.2022 6:51:21  
 Дата и время печати документа: 28.03.2022 8:43:52

1 копия водителю  
 1 копия СФУ

Отметка СФУ \_\_\_\_\_ Фью, Дата и время \_\_\_\_\_

10. В случаях выявления отклонений по несоблюдению временных интервалов прибытия к месту разгрузки водитель будет отстранен от перевозки.



## **УСЛОВИЯ, ТРЕБОВАНИЯ И ОБЯЗАННОСТИ ВОДИТЕЛЯ ПЕРЕД ПОСТАНОВКОЙ НА РАЗГРУЗКУ И ПО ЕЁ ОКОНЧАНИИ**

1. При остановке панелевоза в зоне разгрузки водитель обязан убедиться в отсутствии въезда колес панелевоза на выступы или провалы в дорожном покрытии, что создает поперечные уклоны кузова и риск падения груза в кузове при его высвобождении от фиксаторов.
2. После остановки панелевоза в зоне разгрузки грузов, перед началом разгрузки подъемными сооружениями, водитель обязан:
  - включить стояночный тормоз, заглушить двигатель, убрать ключ из замка зажигания, надеть защитную каску и выйти из кабины панелевоза;
  - предъявить транспортную накладную ответственному ИТР и получить указание на место для разгрузки;
  - установить противооткатные упоры под одно из колес ТС с обеих сторон колеса;
  - уведомить стропальщиков о необходимости снятия транспортировочных опор и получив разрешение, самостоятельно освободить раздвижную опору фиксирующую груз в передней части кузова панелевоза, вращая механизм резьбовой муфты опоры, стоя снаружи от размещения вертикально установленных грузов, и убрать опору в место, не создающее помех для разгрузки грузов;
  - освободить самостоятельно раздвижную опору фиксирующую груз в задней части кузова, вращая механизм резьбовой муфты опоры, не входя в зону размещения вертикально установленных грузов панелевоза и убрать её в место, не создающее помех для разгрузки грузов;
  - запрещено производить снятие раздвижных опор посредством ударов тяжелыми предметами;
  - сообщить ответственному лицу на разгрузочной площадке устно о снятии транспортировочных креплений и готовности к разгрузке, отойти из зоны работы подъемных сооружений на безопасное расстояние, в место, позволяющее наблюдать за разгрузкой грузов, чтобы своевременно подавать стропальщикам сигналы, в случае такой необходимости.
3. После разгрузки грузов, перед отъездом из зоны разгрузки грузов, водитель панелевоза обязан убедиться в надежном и устойчивом размещении средств фиксации грузов, стяжных цепей и специальных подставок в кузове панелевоза.

### **ТРЕБОВАНИЯ К ВОДИТЕЛЯМ**

1. Водитель должен иметь опрятный вид, быть вежливым и внимательным.
2. Водителю следует:
  - работать в чистой спецодежде, менять ее по мере загрязнения;
  - после посещения туалета мыть руки с мылом;
  - не принимать пищу в местах погрузочно-разгрузочных работ.
3. К работе водителем допускаются лица не моложе 18 лет, имеющие соответствующее водительское удостоверение, прошедшие медицинское освидетельствование в соответствии с приказом Минздравсоцразвития России проверку знаний требований охраны труда в установленном порядке и получившие допуск к самостоятельной работе.  
Следует учесть, что право на управление транспортными средствами предоставляется:
  - транспортными средствами категории "С" и подкатегории "С1" - лицам, достигшим восемнадцатилетнего возраста;
  - составами транспортных средств категории "СЕ" - лицам, имеющим право на управление транспортными средствами категории "С" в течение не менее двенадцати месяцев;
  - составами транспортных средств подкатегории "С1Е" - лицам, имеющим право на управление транспортными средствами категории "С", либо подкатегории "С1" в течение не менее двенадцати месяцев.
4. Водитель на территории объектов Грузоотправителя/Грузополучателя обязан быть в спецодежде, спецобуви, защитной каске и сигнальном жилете, а также иметь при себе шариковую ручку. Используемая специальная одежда, специальная обувь и другие средства индивидуальной защиты должны соответствовать характеру и условиям работы, обеспечивать безопасность труда, иметь сертификат соответствия.

5. Транспортное средство один раз в 6 месяцев, должно получить допуск на погрузку в организации клиента Заказчика, на предмет соответствия ТС требованиям настоящего Приложения. В случае отсутствия вышеуказанного допуска, диспетчеры ЦКГП обязаны не выдавать талон на погрузку такого ТС.

В случае, если транспортное средство имеет допуск на погрузку и водителю был выдан талон на погрузку, но по каким-либо причинам, панелевоз не соответствует требованиям данной производственной инструкции, начальник смены ЦКГП обязан принять решение об отказе в погрузке в транспортное средство ЖБИ.

При получении отказа в погрузке, водитель обязан незамедлительно покинуть территорию предприятия Грузоотправителя.

6. Водитель перед получением задания в диспетчерской ЦКГП, обязан пройти вводный инструктаж для сторонних организаций, с записью в листе журнала регистрации вводного инструктажа (Приложение №1), ознакомится с данным Приложением, а также со схемой движения по территории производства Грузоотправителя/Грузополучателя.

7. Водитель обязан:

- движение транспортных средств на территории объектов Грузоотправителя/Грузополучателя осуществлять в соответствии со схемами маршрутов движения, дорожными знаками, дорожной разметкой, указателями;
- скорость передвижения автотранспорта по территории объектов Грузоотправителя/Грузополучателя не более 10 км/ч;
- применять безопасные приемы выполнения работ, контролировать соответствие полуприцепа технико-эксплуатационным требованиям;
- самостоятельно приводить откидные трапы для стропальщиков в рабочее положение, при этом в обязательном порядке использовать страховочную привязь, с креплением страховочного стропа к анкерной линии панелевоза, устанавливать транспортировочные крепления, распорки (упоры), которые являются элементом оснастки панелевоза;
- уметь оказывать первую помощь пострадавшим;
- курить и принимать пищу только в специально отведенных местах;
- проходить на территорию организации в непосредственной близости от въездных ворот следует через проходную или калитку. Запрещается проходить на территорию организации через въездные ворота;
- по окончании погрузочно-разгрузочных работ, водитель на полуприцепе приводит откидные трапы для стропальщиков в транспортное положение, также используя при выполнении этой работы страховочную привязь, с креплением страховочного стропа к анкерной линии панелевоза.

## **ОТВЕТСТВЕННОСТЬ**

1. Водитель панелевоза несет материальную ответственность за повреждение транспортного средства, а также груза, причиной которого было несоблюдение правил по охране труда, руководства по эксплуатации панелевоза, а также требований данного Приложения.

2. Водителю панелевоза запрещается:

- осуществлять движение панелевоза с открытыми откидными площадками для стропальщиков;
- осуществлять движение с грузом при отсутствии его надежной фиксации безопасной для элементов груза;
- производить снятие раздвижных опор, находясь в опасной зоне возможного опрокидывания вертикально стоящих грузов;
- нарушать порядок действий, установленных настоящим Приложением.

3. При нарушении требований настоящего Приложения, автотранспорт снимается с погрузки и покидает территорию предприятия.



## **Вводный инструктаж для водителей**

Охрана труда – система сохранения жизни и здоровья работников в процессе трудовой деятельности, включающая в себя правовые, социально-экономические, организационно-технические, санитарно-гигиенические, лечебно-профилактические, реабилитационные и иные мероприятия.

Вредный производственный фактор – производственный фактор, воздействие которого на работника может привести к его заболеванию.

Опасный производственный фактор – производственный фактор, воздействие которого на работника может привести к его травме.

Средства индивидуальной и коллективной защиты работников – технические средства, используемые для предотвращения или уменьшения воздействия на работников вредных или опасных производственных факторов, а также для защиты от загрязнения.

Первая доврачебная помощь – это помощь пострадавшему, при несчастном случае, до приезда "скорой помощи" или вызова медицинского работника.

Производственные объекты Грузоотправителя/Грузополучателя производят строительные конструкции. Производственные объекты Грузоотправителя/Грузополучателя представляют собой замкнутый цикл производства строительных конструкций, состоящий из производственных корпусов, бетоносмесительных цехов, арматурных производств, склада готовой продукции.

Основным принципом системы управления охраной труда в организации Грузоотправителя/Грузополучателя является обеспечение приоритета сохранения жизни и здоровья работников и лиц, в процессе их трудовой деятельности и организованного отдыха. Водители сторонних организаций, прибывшие на территорию Производственных объектов Грузоотправителя/Грузополучателя обязаны неукоснительно соблюдать установленные на территории правила охраны труда, пожарной, промышленной и экологической безопасности, а также обязаны соблюдать правила дорожного движения, скоростной режим и маршруты движения.

При посещении территории Производственных объектов Грузоотправителя/Грузополучателя водители сторонних организаций обязаны быть одеты в специальную одежду, специальную обувь, защитную каску и использовать другие средства индивидуальной защиты.

Во время пребывания на территории Производственных объектов Грузоотправителя/Грузополучателя запрещено: находиться без защитной каски и/или применять ее не по назначению; самовольно разгуливать по территории предприятия; находиться в состоянии алкогольного (наркотического, токсического) опьянения; прикасаться к электрическим проводам и кабелям, инженерному оборудованию, приближаться к движущимся частям и механизмам, строительной технике и т.д.; использовать индивидуальные наушники (прослушивание музыки, телефонных переговоров и т.д.); преграждать дорогу движущемуся транспорту; создавать своими действиями опасные ситуации.

На территории Производственных объектов Грузоотправителя/Грузополучателя предусмотрены места для курения. Во всех других местах курить строго запрещено.

Вредные производственные факторы на территории Производственных объектов Грузоотправителя/Грузополучателя: повышенная запыленность и загазованность воздуха рабочей среды; повышенная или пониженная температура воздуха рабочей зоны; повышенный уровень шума на рабочем месте; повышенный уровень вибрации; повышенный уровень электромагнитных излучений на рабочем месте; недостаточная освещенность на рабочем месте и т.д.

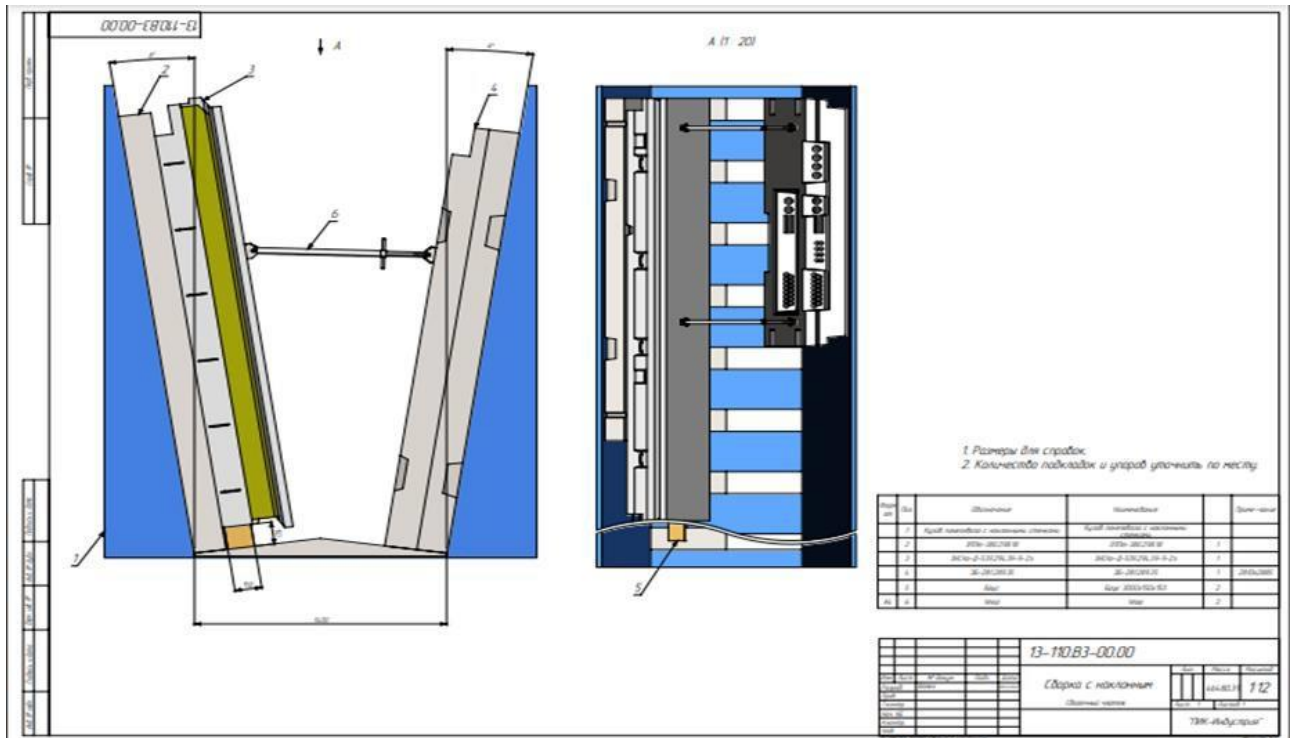
Опасные производственные факторы на территории Производственных объектов Грузоотправителя/Грузополучателя: движущиеся машины и механизмы; повышенное значение напряжения в электрической цепи, замыкание которой может произойти через тело

человека; подвижные части производственного оборудования; острые кромки, заусенцы и шероховатость на поверхностях заготовок, инструментов и оборудования; передвигающиеся изделия, заготовки, материалы; расположение рабочего места на значительной высоте относительно поверхности земли (пола); разрушающиеся конструкции; падение перемещаемых с использованием ПС материалов и изделий и т.д.

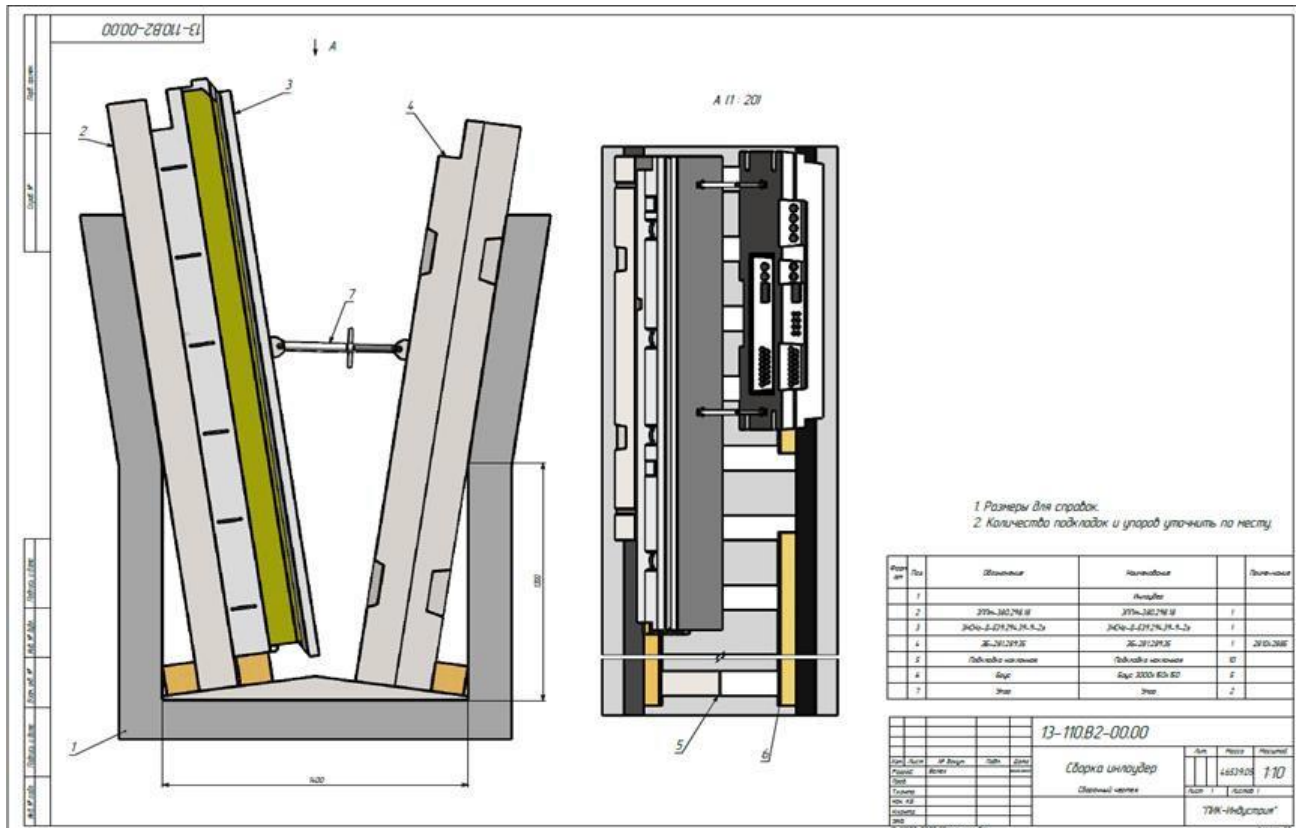


# Способы загрузки изделий в автотранспорт

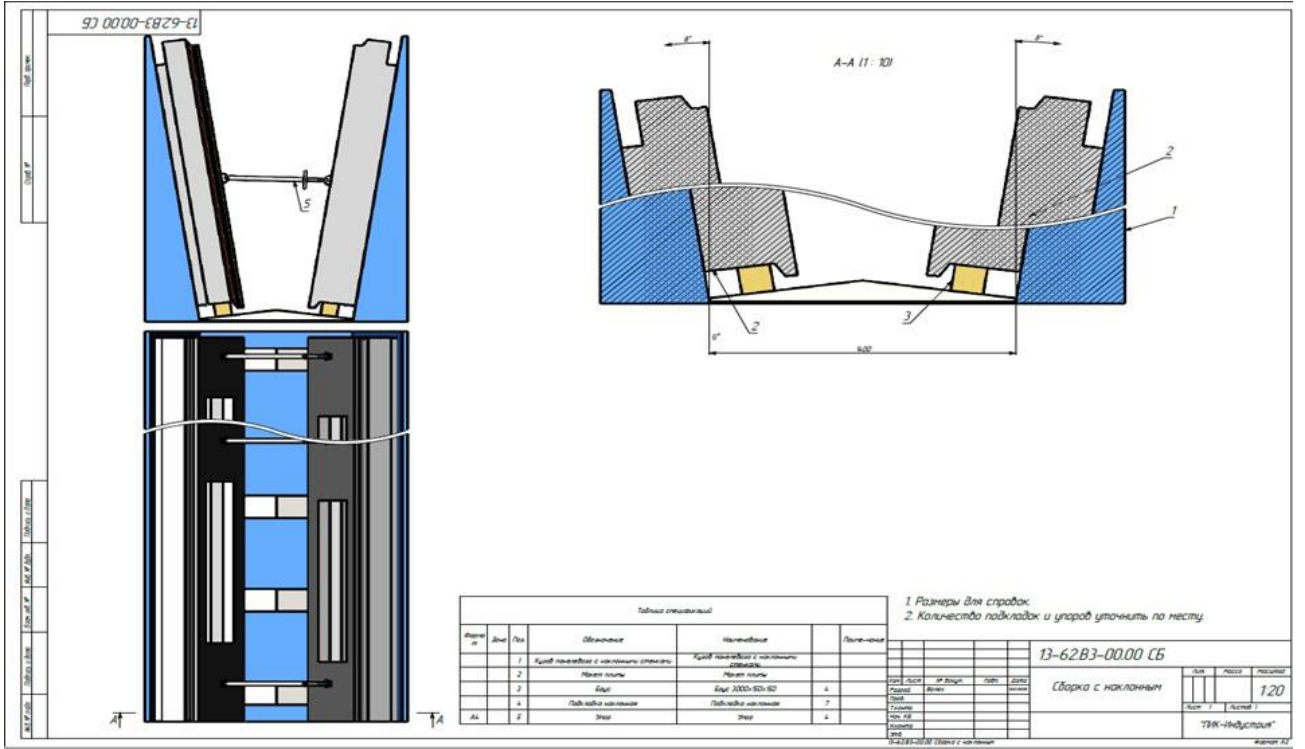
## Способ №1



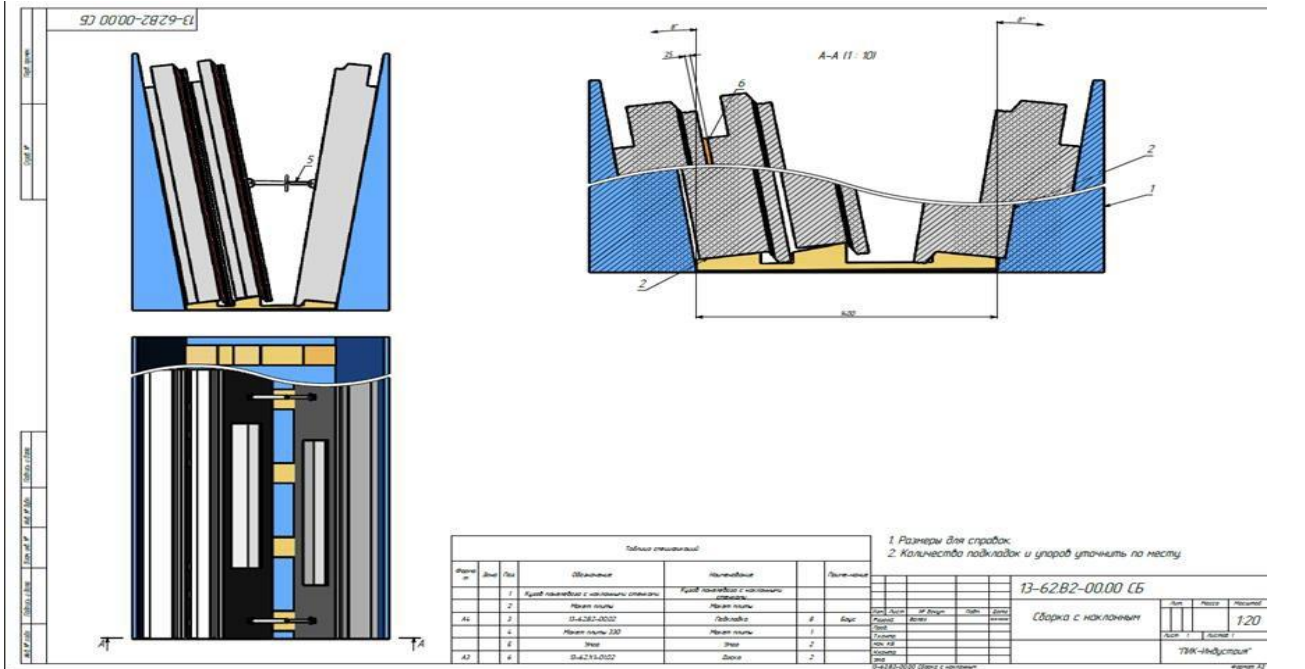
## Способ №2



### Способ №3

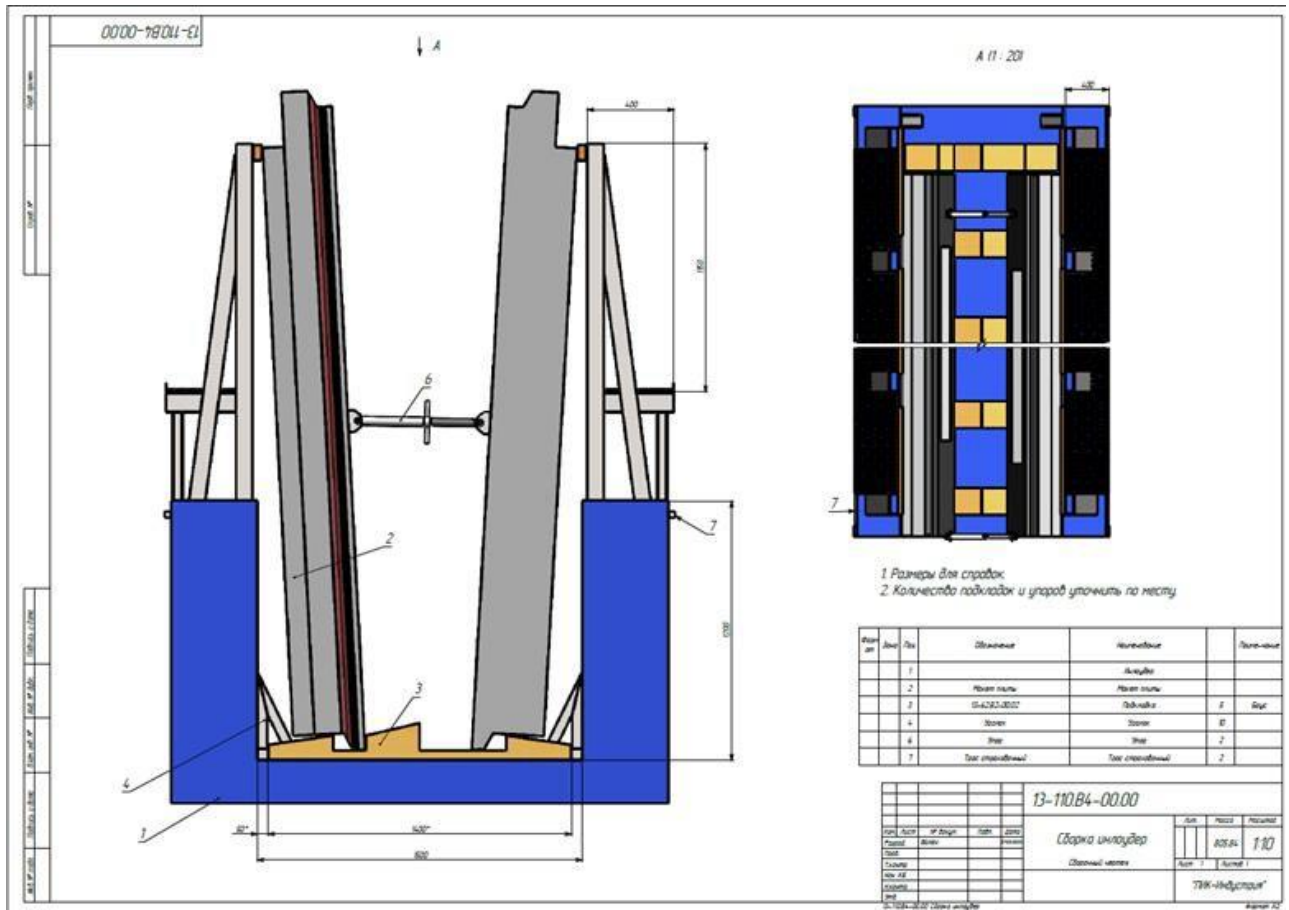
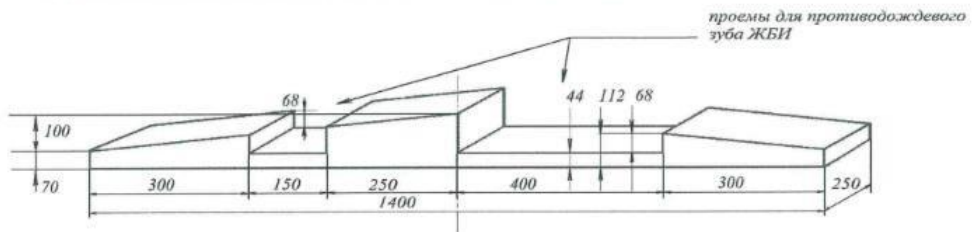


### Способ №4





## СХЕМА съемных напольных подставок под ЖБИ



Уголок СБ

Гориз. примен.

Сторона №

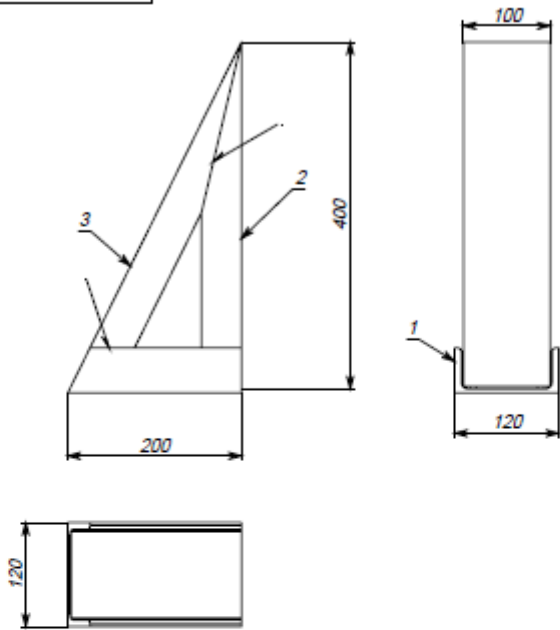
Подпись и дата

Изм. №, дата

Взам. инв. №

Подпись и дата

Изм. №, дата



1. Сварные швы по ГОСТ 5264-80.
2. Н14, п14, #П14/2
3. \*Размер для справки.

Ф-т	Поз.	Обозначение	Примечание	К-во	Масса	Масса загот.
A4	1	Швеллер 12П	Швеллер 10П ГОСТ 8240-07 Ст3пс ГОСТ 535-88	1	1.99	2.09
A4	2	Швеллер 10П	Швеллер 10П ГОСТ 8240-07 Ст3пс ГОСТ 535-88	1	2.86	3.00
A4	3	Швеллер 10П	Швеллер 10П ГОСТ 8240-07 Ст3пс ГОСТ 535-88	1	3.16	3.32

Уголок СБ

Изм.	Лист	№ докум.	Подп.	Дата	Лит.	Масса	Масштаб
Рисов.						8.00	1:5
Пров.							
Т.контр.					Лист 1		Листов 4
Нач. КБ					"ПМК-Индустрия"		
Н.контр.							
Утв.							

Уголок

Формат А4

Уголок

Сборочный чертеж